



AJUNTAMENT D'ALGAÏDA

MESURES I RECOMANACIONS SOBRE LA PREVENCIÓ DEL COVID-19

NÚM. 07 · 12 MAIG 2020 · FASE 1

Tenc un dubte...

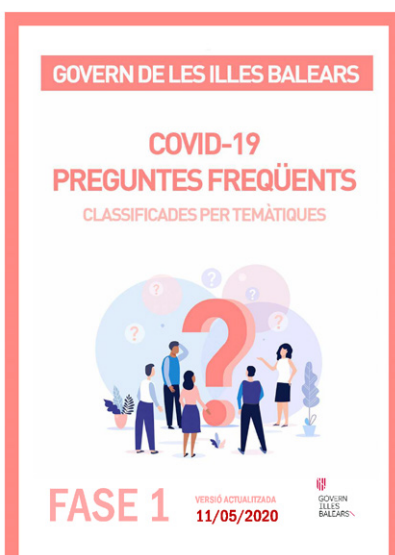
NOVES MESURES, RECOMANACIONS O MODIFICACIONS
EN COLOR VERD

PREGUNTES FREQUENTS SOBRE EL COVID-19 CLASSIFICADES PER TEMÀTIQUES

EL Govern de les Illes Balears ha editat un document amb una **extensa recopilació de preguntes freqüents** sobre el COVID-19. És una versió actualitzada a dilluns dia 11 de maig de 2020 i fa referència, sobretot, a la FASE 1 del desconfinament.

El podeu descarregar al següent enllaç:

[Preguntes freqüents Fase 1 - 15/05/2020](#)



o pitjant damunt la imatge del costat. El document és un PDF de 62 pàgines.

QUÈ PODEM FER A LA FASE 1 (RESUM)

Què podem fer a la fase 1?

Algaida, Pina i Randa queden fora de les franges horàries

AL LLOC DE FEINA:

- Se seguirà fet teler treball sempre que sigui possible
- Proporcionar gel desinfectant i guardar la distància mínima de 2m. Si no es pogués, s'hauran d'emprar materials de protecció.
- Es prioritzaran els torns per mantenir les distàncies i les entrades i sortides.



OBERTURA HOTELS I ALLOTJAMENTS TURÍSTICS:

- Les terrasses dels restaurants i cafeteries dels hotels seran igual que la dels de les cafeteries.
- Els clients podran disposar de servei de restauració i altres necessaris. Les zones comunes han de romandre tancades.



LIBERTAT DE CIRCULACIÓ:

- Es podrà circular per l'illa (anar a comprar, feina, visita mèdica...)
- Es podrà anar a la za residencial
- Es podran fer grups de màxim 10 persones amb la distància de seguretat i amb les condicions d'higiene.



OBERTURA HOTELS I ALLOTJAMENTS TURÍSTICS:

- Han d'estar tancades les piscines, l'spa, el gimnàs, les zones infantils, les discoteques...
- Hi haurà d'haver rètols en tots els idiomes indicant les normes d'ús, higiene, seguretat...



VETLLATORI I ENTERRAMENTS, LLOCS DE CULTE:

- Es podran fer amb un màxim de 15 persones a l'aire lliure (enterraments) i 10 a espais tancats (vetllatori).
- Es garantiran les mesures de seguretat i higiene i 2m distància
- Es podran fer misses amb un terç de l'aforament del recinte.



CENTRES EDUCATIUS:

- Neteja i desinfecció i funcions administratives.
- Els directors seran els responsables de determinar les tasques.
- Seguir els PROTOCOLS DE LA CONSELLERIA GOIB.



OBERTURA D'ESTABLIMENTS I LOCALS COMERCIALS:

- Podran obrir els d'igual o inferior a 400m².
- Es podran seguir realitzant els serveis de recollida al local o repartiment a domicili.
- No es podrà emprar el WC, llevat de casos excepcionals. Hi haurà d'haver gel desinfectant a l'entrada. Netejar 2 pècs al dia



BIBLIOTEQUES:

- Està permès el préstec i devolució de llibres i la lectura a la sala
- No estan permeses les activitats culturals, les sales d'estudi i l'ús d'ordinadors.
- Els exemplars es proporcionaran al personal de la biblioteca.
- Aplicar les mesures de protecció i higiene.
- 30% del seu aforament.



MERCATS:

- Es seguirà prioritzant el menjar i els productes de primera necessitat (agroalimentaris).
- Marcar la distància mínima entre els clients i les parades fins al 25% de l'ocupació. Soli podrà manipular els productes, el venedor.



SERVEIS SOCIALS:

- Oberts i disponibles de manera presencial sempre que sigui necessari.
- Es pot seguir fent atenció telefònica.



AJUNTAMENT D'ALGAIDA

Què podem fer a la fase 1?

Algaida, Pina i Randa queden fora de les franges horàries

LOCALS I ESPECTACLES CULTURALS:

- 1/2 aforament. Aire lliure un màxim de 200 persones i als espais tancats un màxim de 50 persones. La gent ha d'estar asseguda amb la distància de seguretat de 2m.
- Accés i sortida de manera escalonada.
- No es poden repartir programes ni llibrets.
- Prioritzar la venda online d'entrades.



TERRASSES DE BAR:

- 60% de l'ocupació. 2 metres entre taula i taula i un màxim de 10 persones a la mateixa taula sempre que aquesta tingui capacitat per aquestes persones. Si les persones que seuen a taula no conviuen juntes s'han de prendre les mesures de prevenció.
- Estovalles d'un sol ús. No es poden donar cartes. Emprar pissarres...



LOCALS I ESPECTACLES CULTURALS:

- Es recomana que no hi hagi pauses.
- Abans i després dels espectacles anunciar les mesures de seguretat i higiene.
- Netejar abans i després l'espai.
- Proporcionar gel desinfectant.
- Netejar els banyos abans i després dels espectacles.



TERRASSES DE BAR:

- Evitar cribreres, salers... emprar monodois. Vaixelles amagades i que no estiguin a la vista.
- Desinfectar entre client i client. Proporcionar gel desinfectant.
- Usar mascareta si no es pot garantir la distància de seguretat.



INSTAL·LACIONS ESPORTIVES A L'AIRE LLIURE:

- Neteja i desinfecció abans d'obrir.
- Cita prèvia.
- Pràctica individual d'esport. Màxim dues persones en modalitats que permetin la distància.
- L'entrenador hi serà quan sigui necessari i haurà d'estar acreditat.
- Neteja entre torns.



CIRCULAR EN MOTOCICLETA:

- Les motocicletes, ciclomotors, amb 2 places homologades (conductor i passatger), poden viatjar dues persones juntes sempre que duguin casc integral amb visera, utilitzin mascareta o moideloin en el mateix domicili.
- L'ús de guants serà obligatori per part del passatger i també del conductor. Seran admesos els guants de protecció de motoristes.



ACTIVITATS A CENTRES ESPORTIUS:

- Pràctica individual d'esport amb cita prèvia.
- Neteja i desinfecció constant.
- L'entrenador hi serà quan sigui necessari i haurà d'estar acreditat
- No es podran emprar els vestidors.



CIRCULAR EN VEHICLES PARTICULARS:

- Sense mascareta: podran viatjar juntes, tantes persones com places tingui el vehicle, sempre que totes viquin pligades al mateix domicili.
- Amb mascareta: dues persones per fila independentment de ser persones que no conviuen juntes, s'inicia la fila del conductor



TURISME ACTIU I DE NATURALESA:

- Es podrà realitzar amb un màxim de 10 persones amb empreses registrades i amb cita prèvia.



CIRCULAR EN TRANSPORT PÚBLIC:

- Taxis: amb mascareta seient darrera amb dues persones; ningú devora el taxista
- Transport públic de viatgers fins a 9 places: Tots amb mascareta, el conductor tot sol i a la resta de files, dues persones per fila



AJUNTAMENT D'ALGAIDA

IMPORTANT! TENIU EN COMPTE QUE:

1. Algaida, Pina i Randa **ja no estaran subjectes a les franges horàries** que regien la fase 0, atès que s'aplica la regulació de municipi de menys de 5.000 habitants.
2. Aquest avanç a la fase 1 és una bona notícia que posa de manifest que l'evolució de la pandèmia és positiva a les Illes Balears, però això no sig-

nifica que en cap moment poguem relaxar les precaucions de contagi. Ara més que augmenta la mobilitat de les persones, hem d'extremar les precacucions per poder passar, quan pertoqui, a la següent fase de desescalada.

3. Per a tothom, les activitats permeses de les 06.00 a les 23.00 h són:

Per anar a passejar:

- Només hi podem anar totsols o amb una persona convivent.
- Només hi podem anar 1 vegada al dia.
- No podem sortir a passejar amb amics o familiars que no convisquin al domicili.
- Les persones depenents poden sortir amb un cuidador.
- Només podem sortir a passejar 1 adult amb un màxim de 3 menors de 14 anys.
- Com a màxim només podem allunyar-nos 1 km de ca nostra.
- No està permés aturar-nos a xerrar i/o crear aglomeracions.

Per fer esport a la vies públiques:

- Només el podem fer de manera individual dins del terme municipal.
- Només una vegada al dia.
- No podem agafar el cotxe, ni la moto ni el bus per anar a fer esport.

Per desplaçar-nos fora del municipi.

- Només podem circular fora del municipi d'Algaida per motius justificats: com per exemple per anar a fer feina, per anar al metge, per a tenir cura de persones majors, dependents o discapacitats, per anar a comprar, per dirigir-nos a una segona residència, per assistir a una reunió social permesa segons el criteri del Ministeri de Sanitat o per causes de força major o situacions de necessitat.

MOBILITAT

A.1. QUI POT ANAR A COMPRAR?

Vos recomanem que la persona que vagi a comprar no pertanyi a cap grup de risc (persones majors, malats crònics, immunodeprimits...). En tots els casos, heu de respectar les pautes que vos indiquin els establiments (màxim de persones a l'interior dels comerços, distàncies de seguretat, ús de guants d'un sol ús, etc.) i, en arribar a ca vostra, rentar-vos les mans amb aigua i sabó.

A.2. HE DE MOURE EL COTXE SI EL TENC APARCAT A LA ZONA DE RESERVA D'ESTACIONAMENT LIMITAT?

Sí. A partir de dimecres dia 13 de maig de 2020 es restableixen els espais d'estacionament limitat (Zona blava) i les pautes d'estacionament de Plaça els dies del mercat setmana.

A.3. EL TRANSPORT PÚBLIC ENTRE ALGAI-DA, PINA I PALMA, MANTENDRÀ LA SEVA OFERTA DE SERVEIS?

Sí, però es podria donar el cas que hi hagi modificació d'horaris o altres incidències. Si per causa justificada us heu de desplaçar, abans consultau els canvis al web del transport públic:

<https://www.tib.org>

Vos recordam que és **obligatori** l'ús de mascaretes pera tots els usuaris del transport públic.

A.4. SI HE HAGUT DE SORTIR DE CA NOSTRA, QUINES PAUTES D'HIGIENE HE DE SEGUIR QUAN TORNI AL MEU DOMICILI?

- Vos heu de llevar les sabates i deixar-les al costat de la porta del carrer.
- Vos heu de rentar les mans amb aigua i sabó.
- Heu de deixar els objectes que no necessiteu dins ca vostra (per exemple les claus o la cartera) vora el portal.

Tenc un dubte...

- Heu de netejar els altres objectes que hagueu fet servir a l'exterior (per exemple el mòbil, les ulleres...). Usau mocadors d'un sol ús i solució alcohòlica o aigua i sabó.
- No heu d'espolsar la roba. Quan l'hagueu de rentar heu de fer servir aigua calenta.
- Si usau el transport públic, és obligatori l'ús de mascaretes.

ADMINISTRACIONS. ORGANISMES, INSTITUCIONS I ENTITATS OFICIALS

B.1. PUC ANAR A LES OFICINES MUNICIPALS DE LA CASA DE LA VILA?

Sí, a partir de dilluns dia 18 de maig, podrem acudir a les Oficines Municipals de la Casa de la Vila, sempre respectant les pautes marcades en cada cas. En aquest full informatiu trobareu detallats els procediments que haurem de seguir.

B.2. PUC ANAR A LA BIBLIOTECA MUNICIPAL?

Sí, a partir de dimarts dia 19 de maig, però els serveis que oferiran seran restringits. En aquest full informatiu trobareu detallats els procediments que haurem de seguir.

B.3. EM TOCAVA ANAR A SEGELLAR LA DEMANDA DEL SOIB, QUÈ HE DE FER?

No heu de fer res. El SOIB han renovat automàticament totes les demandes des del 16 de març al **31 de maig**. Si teniu dubtes, vos podeu posar en contacte per telèfon amb el SOIB.

B.4. M'HA CADUCAT EL DNI, QUÈ HE DE FER?

Res. Els DNI que han caducat durant l'estat d'alarma han estat renovats automàticament per un any.

COMERÇOS. BOTIGUES. ALIMENTS. ACTIVITATS COMERCIALS

C.1. HI HAURÀ EL MERCAT SETMANAL A PLAÇA A ALGAIDA I PINA?

Sí, però només amb la venda de productes d'alimentació i sempre respectant les distàncies de seguretat. Recomanam que **SEMPRE**, en arribar a ca vostra, vos renteu les mans amb aigua i sabó.

C.2. EM PODEN TALLAR EL SUBMINISTRAMENT D'AIGUA O D'ELECTRICITAT?

No. Mentre duri l'estat d'alarma, cap subministrador podrà tallar l'electricitat o el servei d'aigua als domicilis. En cas de trobar-vos amb alguna incidència, vos heu de posar en contacte amb els Serveis Socials.

C.3 QUAN ARRIB A CA NOSTRA DESPRÉS D'ANAR A COMPRAR, QUÈ HE DE FER?

Recomanam que netegeu les fruites i verdures i els productes envasats abans de desar-los. Així mateix, heu de seguir les indicacions que hem explicat al punt A. 4 d'aquest full.

SERVEIS SANITARIS, SALUT

D.1. SI TENC SÍMPTOMES (TOSSINA, FEBRE, DIFICULTATS PER A RESPIRAR) PUC ANAR AL CENTRE DE SALUT O A L'HOSPITAL?

No, millor que no vos mogueu de ca vostra. Si només teniu símptomes podeu cridar als següents telèfons i vos indicaran què heu de fer:

902 079 079 - 971 437 079

Però si necessitau atenció urgent, heu de cridar al **061**.

També podeu fer servir l'aplicació informàtica (APP de Cita prèvia) que us podeu descarregar de la pàgina d'[lbsalut del Govern de les Illes Balears](#).

D.2. SI SOM UN PACIENT CRÒNIC I HE ACABAT LES MEDICINES, PUC ANAR AL CENTRE DE SALUT A FER RECEPTES?

No. Les receptes electròniques de la medicació dels pacients crònics s'han renovades automàticament per dos mesos. Podreu recollir les vostres medicines a l'apotecaria sense demanar cita.

També podeu fer servir l'aplicació informàtica (APP de Cita prèvia) que us podeu descarregar de la pàgina d'[lbsalut del Govern de les Illes Balears](#).

D.3. QUAN M'HE DE DESPLAÇAR AL CENTRE DE SALUT?

En principi **mai**. Si vos trobau en alguns d'aquests casos:

1. Si no s'han renovat automàticament els meus medicaments
2. Si estic malalt
3. Si vull fer una consulta mèdica, d'infermeria o burocràtica

abans sempre heu de telefonar a Cita Prèvia: **902 079 079** o **971 437 079** i seguir, en tos els casos, les pautes que vos indiquin.

També podeu fer servir l'aplicació informàtica (APP de Cita prèvia) que us podeu descarregar de la pàgina d'[lbsalut del Govern de les Illes Balears](#).

D.4. HE D'UTILITZAR GUANTS PER A LES MEVES ACTIVITATS DIÀRIES?

No és necessari mentre no tingueu instruccions que ho recomanin. El millor mètode per a

reduir la transmissió del virus és rentar-se les mans amb aigua i sabó i evitar tocar el mobiliari urbà (baranes, portes, bancs públics, etc.). Sí però que és convenient usar guants d'un sol ús a les botigues per agafar les fruites i verdures.

D.5. QUAN ÉS RECOMANABLE USAR MASCARETES DE PROTECCIÓ INDIVIDUAL?

Quan no sigui possible mantenir la distància de seguretat a la feina (2 m aproximadament), quan aneu a comprar, en espais tancats o al carrer i sempre que, en cada cas concret, s'indiqui.

D.6. QUAN ÉS OBLIGATORI L'ÚS DE MASCARETES?

Quan utilitzeu el transport públic i sempre que, en cada cas concret, s'indiqui.

D.7. QUINES MASCARETES HAN D'USAR LES PERSONES SANES?

Es recomana l'ús de **mascaretes higièniques**.

D.8. QUINES MASCARETES HAN D'USAR LES PERSONES QUE TENGUIN DIAGNOSTICADA LA COVID-19?

Tant si tenen símptomes o són asimptomàtiques, es recomana l'ús de **mascaretes quirúrgiques**.

D.9. QUINES SÓN LES RECOMANACIONS PER POSAR-NOS QUALSEVOL MASCARETA?

1. Rentar-nos les mans abans amb aigua i sabó.
2. És bàsic que la mascareta s'ajusti a la cara i ens ha de cobrir la boca, el nas i la barra.
3. No ens hem de tocar la mascareta quan la duim posada.
4. Recomanam no usar la mascareta més de 4 hores.
5. No hem de reutilitzar les mascaretes llevat que s'indiqui que són reutilitzables. Si es de-

teriora per l'ús, l'hem de substituir per una altra de nova.

6. Hem de llevar-nos la mascareta per la part de darrere, sense tocar la part frontal, i l'hem de tirar dins un poal de fems tancat i després rentar-nos les mans amb aigua i sabó.
7. Hem de rentar les mascaretes reutilitzables seguin sempre les indicacions del fabricant.

FEMS. RECOLLIDA SELECTIVA. RESIDUS

E.1. ES FA LA RECOLLIDA SELECTIVA DE RESIDUS PORTA A PORTA? PUC ANAR A LES ÀREES D'APORTACIÓ DE FORA VILA?

Sí. La recollida selectiva de residus porta a porta es fa cada dia a l'horari habitual, i les àrees d'aportació de fora vila estan obertes als usuaris. Tot i això, però, recomanem que intentem disminuir la producció de residus per facilitar la feina als operaris de l'empresa de recollida i disminuir la seva exposició al virus.

Així mateix, el Parc Verd romandrà obert de les 8.00 a les 13.00 h. Reiteram la recomanació que no aneu al Parc Verd si no és en cas d'extrema necessitat.

E.2. ES FA LA RECOLLIDA DE VOLUMINOSOS?

No, ha quedat suspesa fins a nou avís, tant a domicili com al Punt Verd.

E.3. COM HO HE DE FER PER MANIPULAR ELS RESIDUS D'UNA PERSONA EN QUARENTENA O AMB POSITIU DE COVID19.

Usar tres bosses per a treure els residus:

Bossa de plàstic 1. Dins l'habitació, dins d'un poal (millor amb pedal i tapadora). La persona en quarantena hi ha de tirar els seus guants, mocadors i màscares.

Bossa de plàstic 2: Dins l'habitació, vora la porta. El cuidador hi ha de ficar la bossa 1 ben tancada juntament amb els guants i la màscara que s'han usat per a tancar-la. Aquesta bossa 2 també es tanca ben tancada dins l'habitació.

Bossa de plàstic 3: S'ha de posar dins la bossa de **rebuig** del domicili. És bàsic que es tregui el dia de recollida de **rebuig** o que es tiri a un contenidor de **rebuig** (mai en cap altre de recollida selectiva).

En acabar el procés vos heu de rentar molt bé les mans.

E.4. ELS GUANTS, A QUIN CONTENIDOR ELS HE DE DIPOSITAR?

Els guants no són envasos i no han d'anar al contenidor groc. Si heu de fer servir guants, heu de dipositar els usats al contenidor de **rebuig**.

E.5. PUC TREURE RESIDUS DE PODA D'ARBRES O D'HERBA ELS DIES DE RECOLLIDA DE RESIDUS ORGÀNICS?

Sí, només els dies de recollida de residus orgànics. Heu de treure-los dins una bossa d'un **màxim de 30 litres**. Si supera aquesta quantitat, els residus de poda no es recolliran.

E.6. PUC DUR RESIDUS AL PARC VERD?

Durant el temps de l'estat d'alarma, els ciutadans que viuen dins del cascs urbans i que gaudeixen del servei de recollida de fems porta a porta **NO PODRAN DESPLAÇAR-SE AL PARC VERD** perquè incompleixen les normes del confinament i podran ser sancionats.

ANIMALS I MASCOTES

F.1. PUC ANAR A PASSEJAR AMB EL CA?

No es tracta de passejar el ca, es tracta d'acompanyar el ca per fer les seves necessitats.

A partir de dia 2 de maig, les sortides amb la mascota es poden realitzar **amb una altra persona amb la qual es convisqui** i sense mantenir cap tipus de contacte amb altres animals o persones.

La sortida sempre ha de ser curta i pels voltants de ca vostra, amb el mínim de duració possible. Així mateix vos recordam que heu de dur el ca fermat i que heu de recollir els excrements. També podeu netejar els orins de la vostra mascota portant una botella amb aigua i lleixiu (1 litre d'aigua per 20 cm³ de lleixivet).

En arribar a ca vostra, li heu de netejar les potes i la cua amb aigua i sabó. Recordau que després de tocar la vostra mascota, vos heu de rentar les mans i no tocar-vos la cara.

F.2. PUC ANAR A DONAR DE MENJAR ALS ANIMALS QUE TENC A FORA VILA?

Sí, podeu anar a alimentar els animals, cans o altres.

POLICIA LOCAL. ORDRE PÚBLIC

G.1. COM PUC CONTACTAR AMB LA POLICIA LOCAL?

Al telèfon **639 681 170** o per correu electrònic a capdepolicialocal@ajalgaida.net

G.2. EM PODEN SANCIONAR SI NO COMPLESC LES MESURES PRESCRITES DE L'ESTAT D'ALARMA RD 463/2020?

Sí, amb sancions que van dels 601,00 € als 30.000,00 €.

G.3. A FORA VILA, PUC FER CREMES CONTROLADES?

No. Durant el període comprès entre dia 1r de maig i dia 15 d'octubre de 2020, ambdós inclosos, està totalment prohibit fer foc als terrenys forestals.

En cas de dubte, o si precisau de més informació, vos podeu posar en contacte amb Protecció Civil d'Algaida, al telèfon: **647 348 293**

SERVEIS SOCIALS

H.1. COM PUC CONTACTAR AMB ELS SERVEIS SOCIALS EN CAS DE NECESSITAT?

S'han habilitat els telèfons especials de contacte: 971 83 04 41 i 650 183 590.

H.2. AFECTA L'ESTAT D'ALARMA AL RÈGIM DE VISITES I CUSTÒDIES COMPARTIDES DELS FILLS?

No. Les mesures adoptades judicialment en les procediments de família no queden afectades durant l'estat d'alarma. Tot i això, es podrà alterar de forma consensuada el règim de visites i custòdies. En el cas que no s'arribi a un acord o es produeixi un incompliment, correspondrà al jutge adoptar la decisió. Com a excepció, se suspenen temporalment tot tipus de visites als Punts de Trobada Familiar.

HEM DE TENIR EN COMPTE
que passar a la **FASE 1**
no significa que puguem relaxar
les mesures de prevenció.

**El perill de contagi continua present
a Algaida, Pina i Randa**

*** ATENCIÓ ***

HORARI D'ATENCIÓ AL PÚBLIC DE LES OFICINES MUNICIPALS DE LA CASA DE LA VILA A PARTIR DE DI- LLUNS DIA 18 DE MAIG DE 2020

SERVEIS GENERALS

De dilluns a dijous, de 9.00 a 14.00 h.

PAUTES:

-Abans d'entrar:

- Heu de dur la mascareta posada.
- Heu d'esperar el vostre torn a l'exterior i mantenir en tot moment la distància de seguretat de 2 m aproximadament.

-Quan vos toqui entrar:

- Vos heu de fer les mans netes amb el gel que trobareu en el dispensador a l'entrada.
- Vos heu d'aturar al taulell de l'entrada i heu de seguir les indicacions que vos transmetran.

-A dins de les Oficines:

- Vos atendran un a un.
- Esperau torn a les zones expressament habilitades i manteniu la distància de seguretat.
- Els banys romandran tancats. En cas de necessitat demanau les claus al taulell de l'entrada.
- Usau l'ascensor només en cas de necessitat, i sempre una persona tota sola.
- Recomanam que porteu el vostre bolígraf.

SERVEI D'URBANISME (Secretaria)

De dilluns a dijous de 9.00 a 13.00 h.

Prèviament sempre heu de demanar cita.
Per demanar hora heu de telefonar als telèfons
971 12 50 76 o 971 12 52 35.

Hi heu d'acudir amb temps suficients a l'hora convenida i seguir totes les pautes generals: També heu d'esperar torn per entrar a la Casa de la Vila, fer-vos netes les mans i aturar-vos al taulell de l'entrada, etc.

SERVEI D'URBANISME (Arquitecte)

Prèviament sempre heu de demanar cita. Per demanar hora heu de telefonar als telèfons 971 12 50 76 o 971 12 52 35.

Hi heu d'acudir amb temps suficients a l'hora convenida i seguir totes les pautes generals: També heu d'esperar torn per entrar a la Casa de la Vila, fer-vos netes les mans i aturar-vos al taulell de l'entrada, etc.

BIBLIOTECA MUNICIPAL D'ALGAIDA

HORARI D'ATENCIÓ AL PÚBLIC

Dimarts i dijous:

Matí: de 10.00 a 13.00 h

Horabaixa: de 15.00 a 17.30 h.

Dimecres:

Matí: de 10.00 a 13.00 h.

Pautes:

- Fins a nou avís, només estarà obert el servei de préstec, això és, els lectors podran treure i tornar materials.
- Els usuaris hauran de demanar els materials al bibliotecari; no podran accedir lliurement als prestatges ni a la sala infantil.
- Els llibres que es retornin passaran a estar aïllats en quarentena duran 14 dies.
- Només podran accedir a la biblioteca 3 persones al mateix temps, menors de 12 anys inclosos.

- Els infants menors de 12 anys han d'anar acompanyats d'un adult convivent.
- Els banys i l'ascensor no es podran usar a no ser per un cas de necessitat.
- En tot moment s'hauran de seguir les pautes higièniques generals que trobareu especificades a la biblioteca.

Per a més informació, podeu cridar al 971 66 56 79.

CAMPANYA DE RENDA (DECLARACIÓ IRPF)

Des de l'Agència Tributària ens han informat que des de dia 7 de maig de 2020 hi ha disponible el pla «Le llamamos». Si voleu que l'ATIB vos telefoni per confeccionar la Declaració de la Renda, podeu demanar-ho al web o als telèfons

901 22 33 44 - 91 553 00 71
o 901 12 12 24 - 91 535 73 26
(servei automàtic)

de 09.00 a 19.00 h, de dilluns a divendres.

Necessitareu aportar dades del DNI (número, data de validesa, d'expedició o número de suport) i la casella 505 de la Renda de 2018.

Al web de l'Agenda Tributària, trobareu la informació oficial actualitzada. Així mateix, si teniu qualche dubte, podeu telefonar a les Oficines Municipals de la Casa de la Vila **971 12 53 35**.

[**Web de l'Agencia Tributaria**](#)

[**Web de l'Agència Tributària de les Illes Balears**](#)

RECORDAU

Les indicacions que us oferim en aquest full fan referència només a la FASE 1. Teniu en compte que les mesures de prevenció i les pautes de

comportament es poden actualitzar i canviar segons l'evolució de la pandèmia. Així mateix, si teniu cap incidència que no estigui recollida en aquest full d'informació, podeu cridar a la Policia Local d'Algaida: 639 68 11 70

VOS RECOMANAM

-Ara més que mai, atès que augmenta la mobilitat de les persones, hem de tenir molta cura amb les pautes higièniques. En cap cas, no podem relaxar les mesures de prevenció perquè encara existeix el perill d'infecció.

-Que mantingueu una distància de 2 metres amb les altres persones.

-Que netegeu regularment el telèfon mòbil i les tauletes electròniques amb productes eficaços que no facin malbé els aparells.

-Que eviteu tocar superfícies.

-Que us renteu regularment les mans amb aigua i sabó, fent especial esment a no deixar-vos cap espai.

-Que eviteu tocar-vos la cara amb les mans.

VÍCTIMES DE VIOLÈNCIES MASCLISTES

Es manté l'atenció telefònica i l'acompanyament presencial. Servei les 24 hores.

Telèfon: **971 17 89 89**

Telèfon d'urgències: **112**

Telèfon d'informació: **016**

Whatsapp 24 h d'atenció a dones: **639 837 476**

Si sou víctima de violències masclistes, anau a la farmàcia i demanau la **MASCARETA-19**

la persona que vos atindrà sabrà que ha de telefonar a l'**112**

SITUACIONS D'ESPECIAL VULNERABILITAT: MENORS, GENT GRAN, INCLUSIÓ SOCIAL

El Consell de Mallorca ha habilitat un telèfon gratuït per a emergències socials amb la finalitat de donar el màxim de cobertura a totes les persones vulnerables:

900 100 444

Professionals de l'IMAS (Institut Mallorquí d'Afers Socials) vos atendran i vos oferiran la millor solució segons cada consulta.

CONSULTES VIRTUALS DE SALUT

Els centres de salut de Mallorca ofereixen durant tot el temps de l'estat d'alarma un servei gratuït de consulta virtual de salut.

Si teniu qualsevol dubte sobre una malaltia o el vostre estat de salut, podeu fer les consultes per missatge privat al Twitter (@apmallorca), Facebook AP Mallorca o Instagram (apmallorca). Els professionals sanitaris vos contestaran tan aviat com sigui possible.

LÍNIA 24 HORES D'ATENCIÓ PSICOLÒGICA

El Govern de les Illes Balears ha habilitat un número de telèfon per si precisau d'atenció psicològica per solitud, dol, ansietat, etc.

900 112 003

Professionals del Col·legi Oficial de Psicòlegs, especialitzats en intervencions de crisis, emergències i dols vos escoltaran i ajudaran.

SI TENIU VEÏNS MAJORS I ELS VOLEU AJUDAR

(Només en el cas de no tenir cap símptoma de COVID-19)

-Contactau amb ells seguint sempre les recomanacions de seguretat (distància, higiene de mans, etc.).

-Intercanviau els vostres telèfons i manteniu el contacte 2 o 3 vegades cada dia.

-Els hi podeu anar a comprar, treure el fems, passejar la mascota...

-Si sou diversos veïns, anau sempre al mateix domicili. És millor si cada llar té un sol veí de referència.

-Si detectau cap incidència, vos heu de posar en contacte amb els serveis socials:

971 83 04 41 i 650 183 590

EL TELÈFON DE LA CONSELLERIA DE SALUT DEL GOVERN DE LES ILLES BALEARS AMPLIA EL SERVEI

El telèfon de Salut Pública i Participació

900 101 893

amplia el servei i oferirà més informació: si teniu qualque dubte o necessitau consells per a un confinament saludable (alimentació, activitat física, tabac, alcohol, prevenció d'accidents domèstics, convivència, jocs, etc. hi podeu telefonar de 8.00 a 20.00 h (de dilluns i divendres) i de 8.00 a 15.00 h (dissabtes, diumenges i festius).

GUIA DE BONES PRÀCTIQUES DIRIGIDES A L'ACTIVITAT COMERCIAL

Vos podeu descarregar aquesta guia elaborada pel Govern d'Espanya a través del [web de l'Ajunta-](#)

[ment d'Algaida](#) o directament des d'aquest enllaç:

[Protocolo y guía de buenas prácticas dirigidas a la actividad comercial en establecimiento físico y no sedentario](#)

El document és un PDF de 32 pàgines.

GUIA PER A GARANTIR EL DRET A L'HABITATGE EN TEMPS DE L'ESTAT D'ALARMA

Vos podeu descarregar aquesta guia ciutadana elaborada pel Govern de les Illes Balears a través del [web de l'Ajuntament d'Algaida](#) o directament des d'aquest enllaç:

[Guia per a garantir el dret a l'habitatge](#)

El document és un PDF de 8 pàgines.

PÀGINES OFICIALS D'INFORMACIÓ SOBRE EL COVID-19 (CORONAVIRUS)

Si pitjau damunt els enllaços vos remetran a les pàgines

[Govern d'Espanya](#)

[Govern de les Illes Balears](#)

[Consell de Mallorca](#)

**NOMÉS HO ATURAREM
SI ENS QUEDAM A CASA
I SEGUIM LES RECOMANACIONS**

Gràcies per la col·laboració!



Tel. de contacte de la POLICIA LOCAL: 639 68 11 70

www.algaida.net

☆☆☆

<https://www.facebook.com/algaidapinaranda/>